

**6^a GIORNATA
DELL'ECONOMIA**

9 MAGGIO 2008

UNIONCAMERE

CAMERA DI COMMERCIO ITALIA



6^a Giornata dell'economia 2008

*“Presentazione dei principali risultati del
Rapporto sull'economia provinciale”*
a cura di Francesca Sanesi – Centro Studi Cciaa Taranto

Taranto, Cittadella delle imprese, 9 maggio 2008



Le scelte di questa edizione:

- ❖ **LA PRODUZIONE DI RICCHEZZA**
- ❖ **I MERCATI INTERNAZIONALI**
- ❖ **LE DINAMICHE IMPRENDITORIALI**
- ❖ **LA CAPACITÀ INNOVATIVA DELLE IMPRESE LOCALI**
- ❖ **IL MERCATO DEL LAVORO**
- ❖ **IL CAPITALE SOCIALE**
- ❖ **I FATTORI DI CONTESTO**
- ❖ **SCENARI PREVISIONALI**



Gli indicatori principali del livello di sviluppo

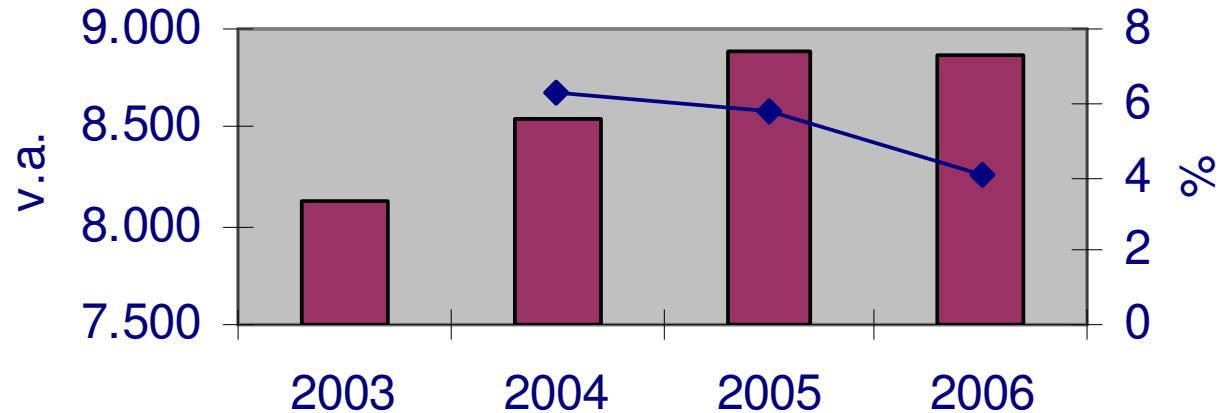
- ↓ Valore aggiunto (la variazione % 2006-2005 è negativa dello 0,1%)
- ↓ Export (in diminuzione dello 0,4% rispetto al 2006)
- ↓ Imprese (saldo e tasso di sviluppo 2007 negativi, maggiore strutturazione giuridica, diminuiscono i fallimenti)
- ↓↑ Capacità innovativa (meno brevetti, più marchi nel 2007)
- ↓↑ Occupazione (trend positivo nel 2007, ma aumenta di nuovo il tasso di disoccupazione)
- ↓↑ Scenari previsionali (al 2011 fermi valore aggiunto e occupazione, meno propensione all'export, aumenta la disoccupazione)



L'evoluzione della struttura produttiva la produzione di ricchezza

- Valore aggiunto (2006): -0,1% rispetto al 2005 (unico valore pugliese negativo insieme a Foggia).
- PIL pro-capite (2007): + 4,7% rispetto al 2006, +13,3% rispetto al 2004, con una crescita superiore al dato regionale e nazionale.

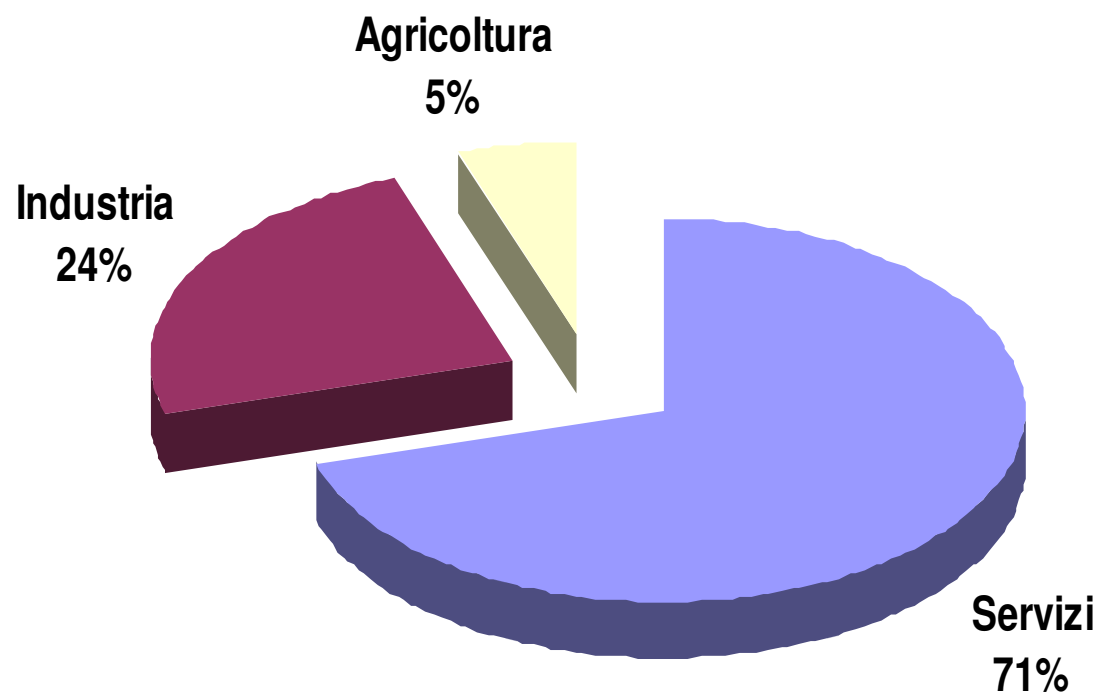
Valore aggiunto totale (v.a.in milioni di euro) e var.% PIL pro-capite *(anni 2003-2006)*



- Valore aggiunto totale
- ◆ Variazione PIL pro-capite rispetto all'anno precedente

Fonte: Elaborazioni Cciaa Taranto su dati Istituto G. Tagliacarne

Composizione settoriale del valore aggiunto provinciale (anno 2006)



Fonte: Elaborazioni Cciaa Taranto su dati Istituto G. Tagliacarne



L'evoluzione della struttura produttiva i mercati internazionali

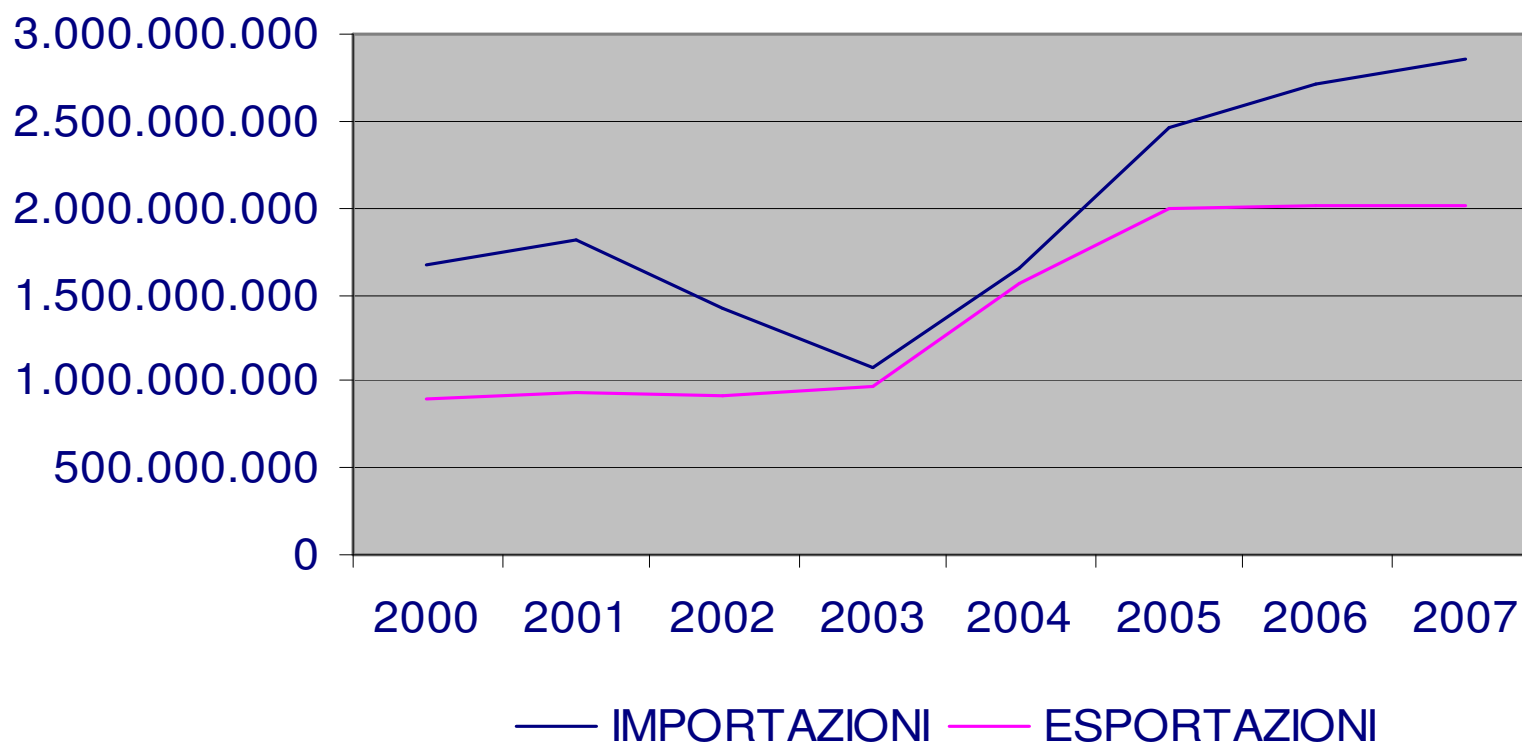
- Il valore dell'export diminuisce dello 0,4% fra 2006 e 2007 (*il settore metalmeccanico rappresenta l'80,7% del totale*).
- Il valore dell'import cresce del 5,1% e supera quello delle esportazioni.
- La propensione all'export 2006 è pari al 22,7% (era 22,5% nel 2005).

Il grado di internazionalizzazione è più elevato:



- nel 2006 aumentano la propensione all'export ed il grado di apertura al commercio estero;
- nel 2006 crescono i flussi di investimenti diretti da e per l'estero (risp. +212% e +115%);

Valore delle importazioni ed esportazioni anni 2000-2007 (euro)



Fonte: Elab. Cciaa Taranto su dati Istat Coeweb

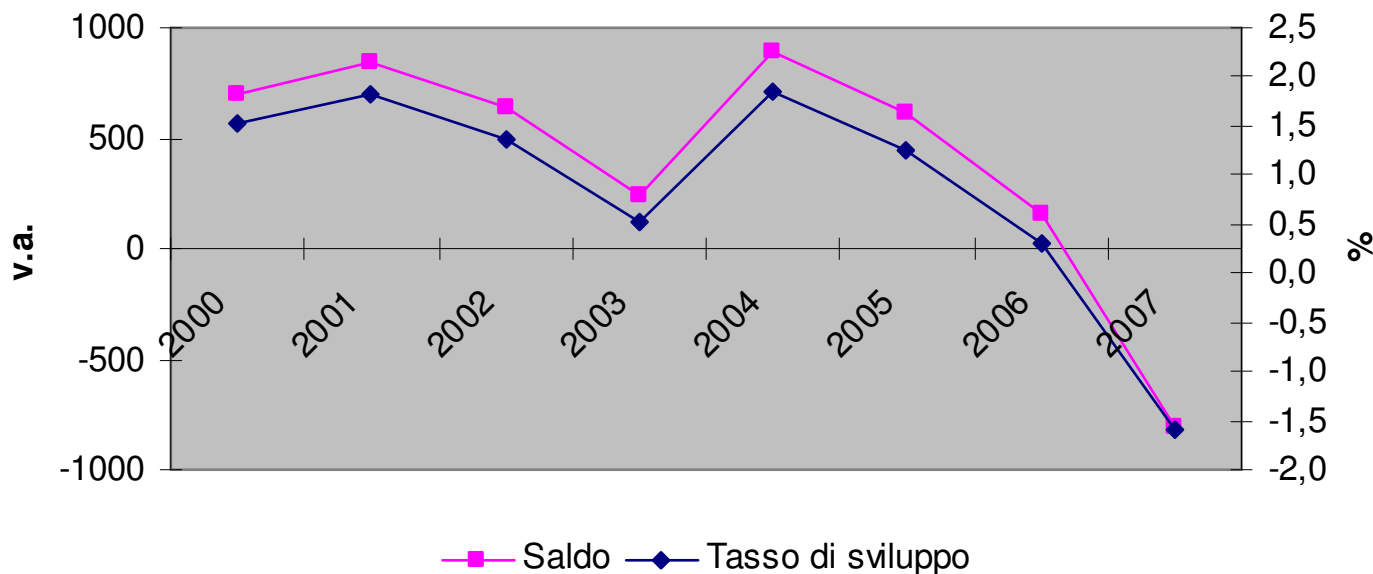


L'evoluzione della struttura produttiva dinamiche imprenditoriali

- Il tasso di sviluppo delle imprese nel 2007 è pari a $-1,6\%$.
- - iscrizioni + cessazioni.
- Aumentano le società di capitale, diminuisce il peso delle ditte individuali.

Il saldo totale iscrizioni – cessazioni 2007 è negativo...

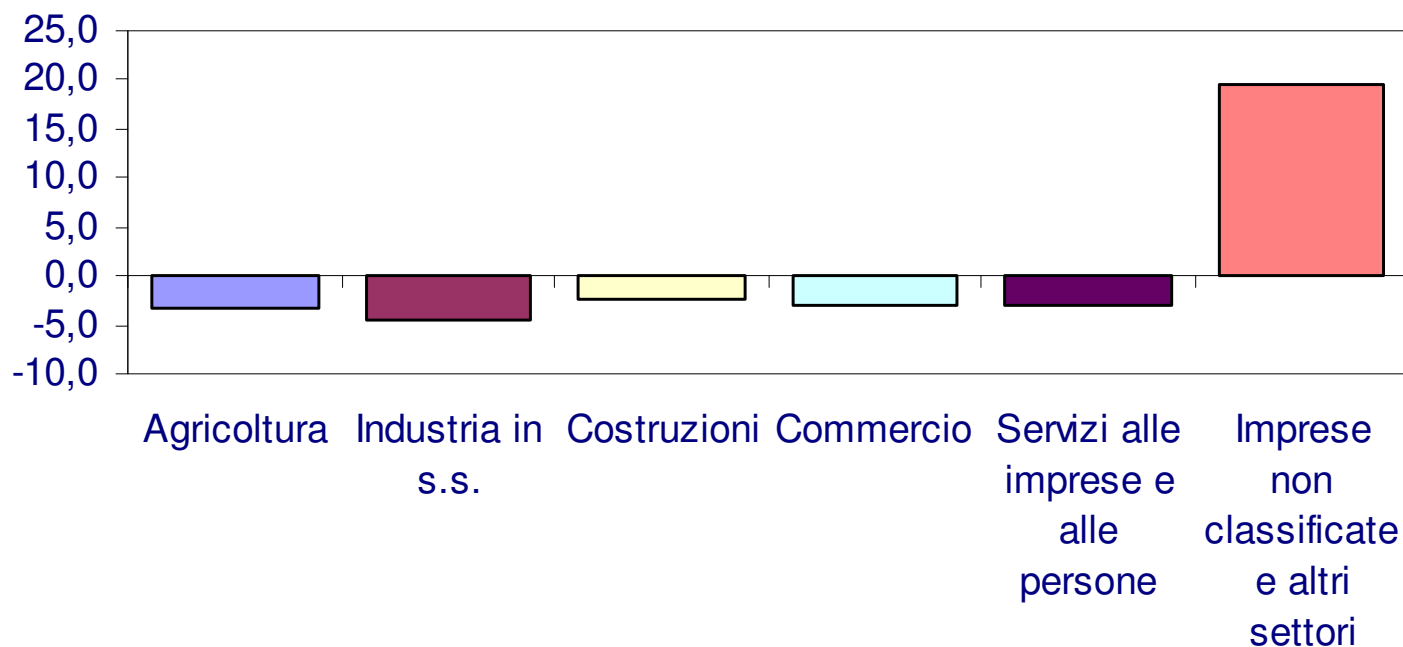
Movimento delle imprese
Serie storica di saldi (v.a.) e tassi di sviluppo (%)
anni 2000-2007



Fonte: Infocamere - Unioncamere, Movimprese, 2007

... come tutti i saldi settoriali...

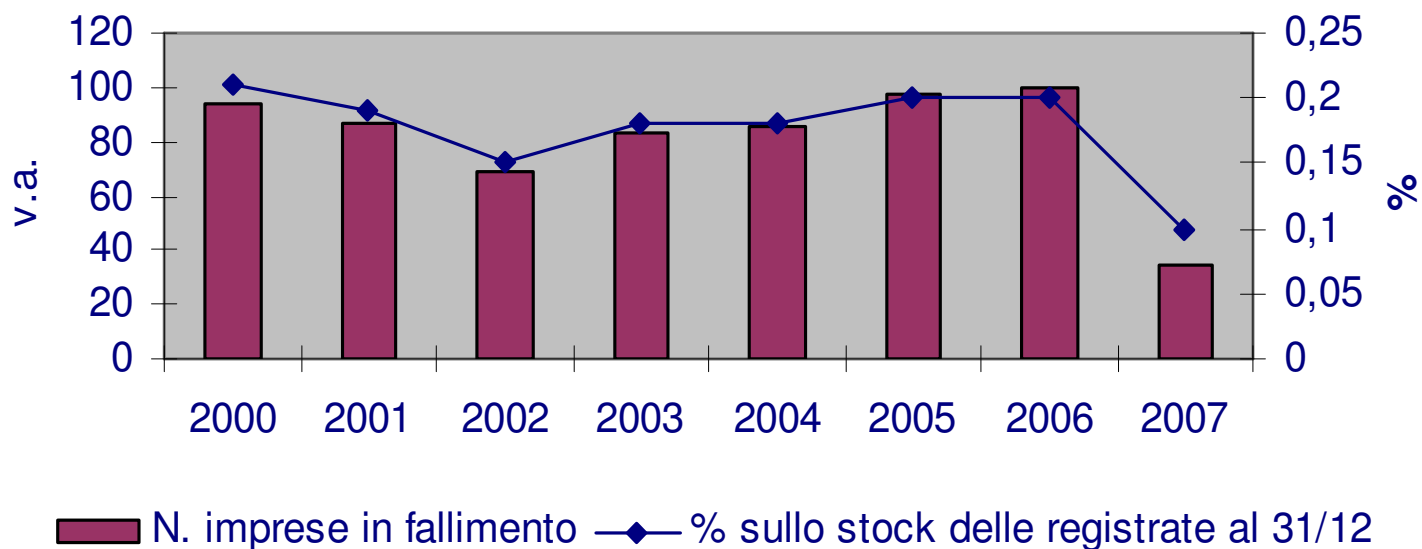
Tasso di sviluppo 2007 per macrosettori (%)



Fonte: ns. elaborazioni su dati Infocamere - Unioncamere, Movimprese, 2007

... ma diminuiscono i fallimenti.

Imprese entrate in fallimento (v.a.) e incidenza % sullo stock annuale anni 2000-2007



Fonte: elab. Cciaa Taranto su Infocamere - Unioncamere, Movimprese, 2007

Fra i settori tradizionali, aumenta il peso del Commercio e delle Costruzioni...

Evoluzione dell'incidenza dei diversi settori di attività economica - Grandi settori tradizionali
Anni 2000 e 2007
(v.a. e %)

Settori	2000		2007		Variazioni % 2000 - 2007
	Imprese registrate	Peso %	Imprese registrate	Peso %	
Grandi settori tradizionali					
Agricoltura	14.428	31,82%	13.255	27,61%	-4,21%
Commercio	12.885	28,42%	13.824	28,79%	0,37%
Costruzioni	4.106	9,06%	4.885	10,17%	1,11%
Manifatturiero	3.998	8,82%	4.183	8,71%	-0,11%
TOTALE	35.417	78,11%	36.147	75,28%	-2,83%

Fonte: elab. Cciaa Taranto su Infocamere - Unioncamere, Movimprese, 2007

...mentre i Servizi alle imprese e alle persone guadagnano punti.

Evoluzione dell'incidenza dei diversi settori di attività economica - Grandi settori tradizionali/Servizi alle imprese e alle persone
Anni 2000 e 2007
(v.a. e %)

Settori	2000		2007		Variazioni % 2000 - 2007
	Imprese registrate	Peso %	Imprese registrate	Peso %	
Grandi settori tradizionali	35.417	78,11%	36.147	75,28%	-2,83%
Servizi alle imprese e alle persone	7.323	16,15%	8.701	18,12%	1,97%
Altri settori e imprese non classificate	2.605	5,74%	3.168	6,60%	14,94%
TOTALE	45.345	100,00%	48.016	100,00%	-

Fonte: elab. Cciaa Taranto su Infocamere - Unioncamere, Movimprese, 2007

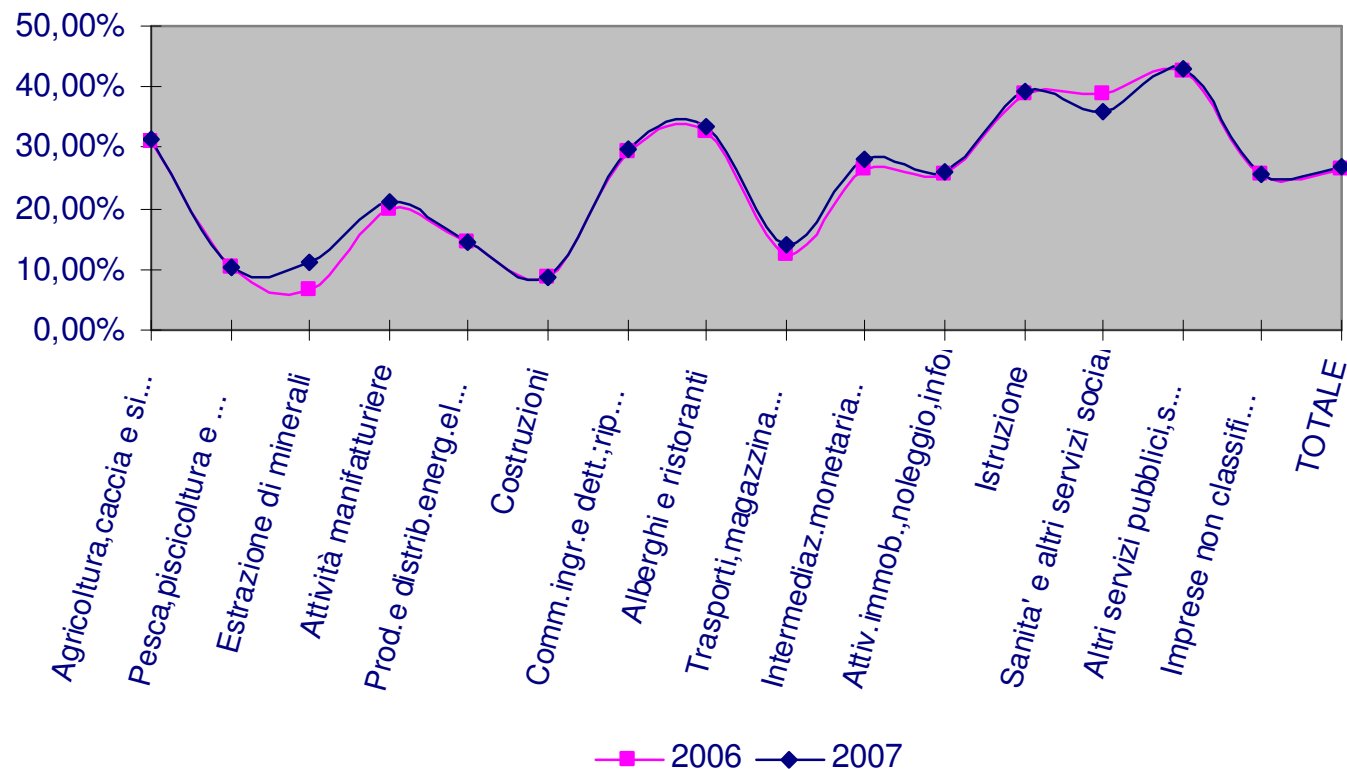


Gli imprenditori extra-comunitari:

- ✓ provengono principalmente da Europa (non UE), Africa Settentrionale, Cina;
- ✓ sono presenti ed in aumento soprattutto nel Commercio (+123,8% fra 2000 e 2007).

Ferma la crescita anche delle imprese femminili

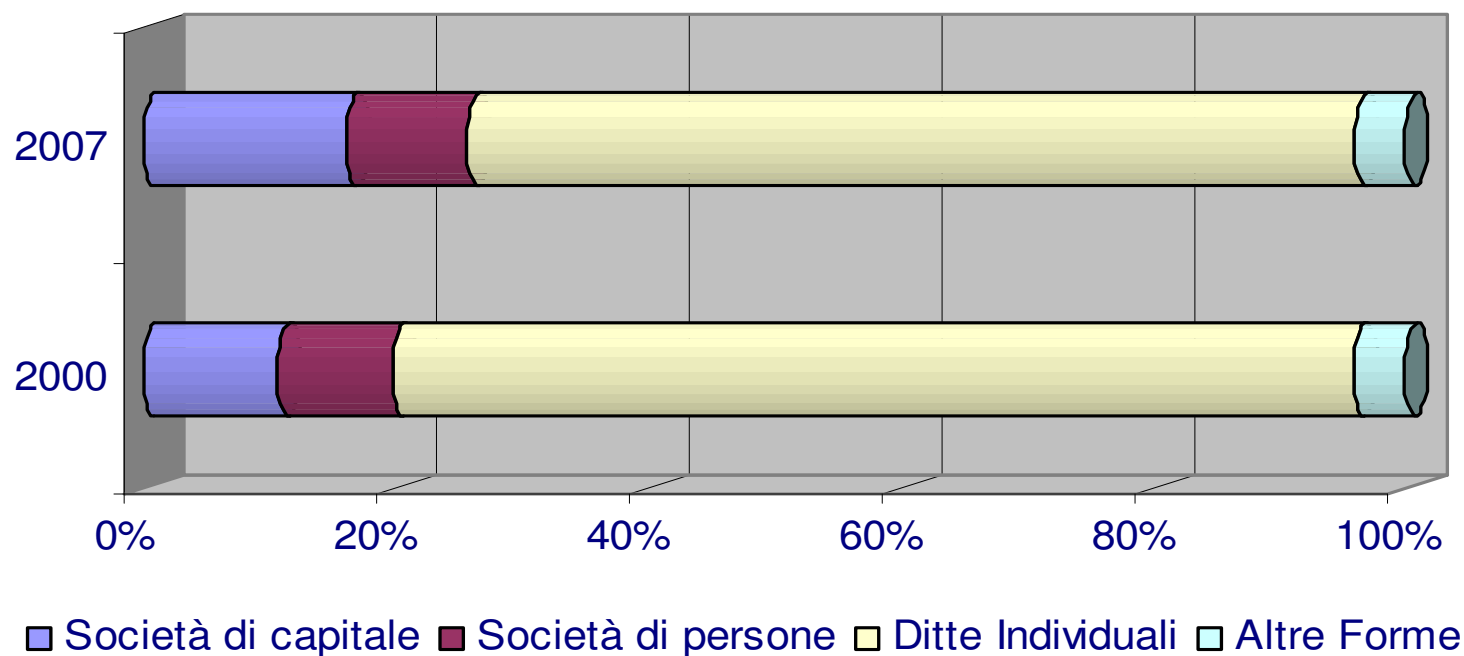
Tasso di femminilizzazione delle imprese (%) anni 2006-2007



Fonte: Elaborazione Ccifa Taranto su Oss. dell'imprend. femminile, Unioncamere-InfoCamere

Gli imprenditori scelgono forme giuridiche più complesse ...

Distribuzione % dello stock per forma giuridica anni 2000-2007



Fonte: Elaborazione Ccifa Taranto su InfoCamere – Movimprese 2007



Ancora limitata la capacità innovativa...

- nel 2007 solo 4 domande per invenzioni, 6 per modelli ornamentali, 20 per modelli di utilità;
- solo 33 i brevetti europei nel periodo '99-'06.

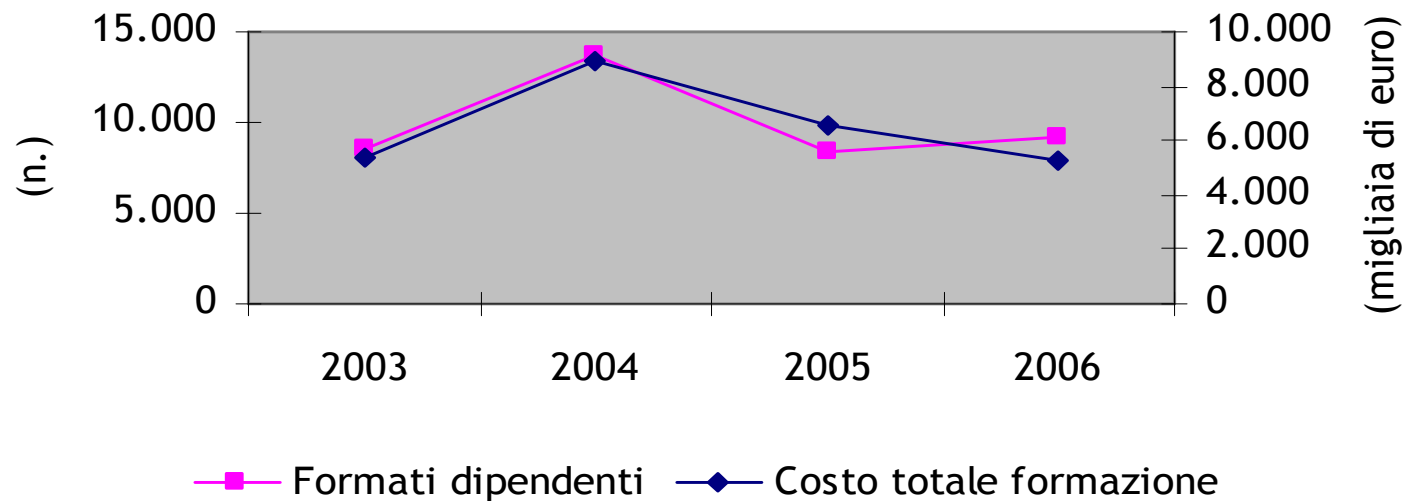


...ma aumenta l'utilizzo di
segni distintivi e di tutela...

- nel 2007 sono 215 i marchi depositati.

...mentre si spende di meno in formazione dei dipendenti.

Numero di formati e costo della formazione
Anni 2003-2006



Fonte: Unioncamere - Min. Lavoro, Sist. Inform. Excelsior, 2007

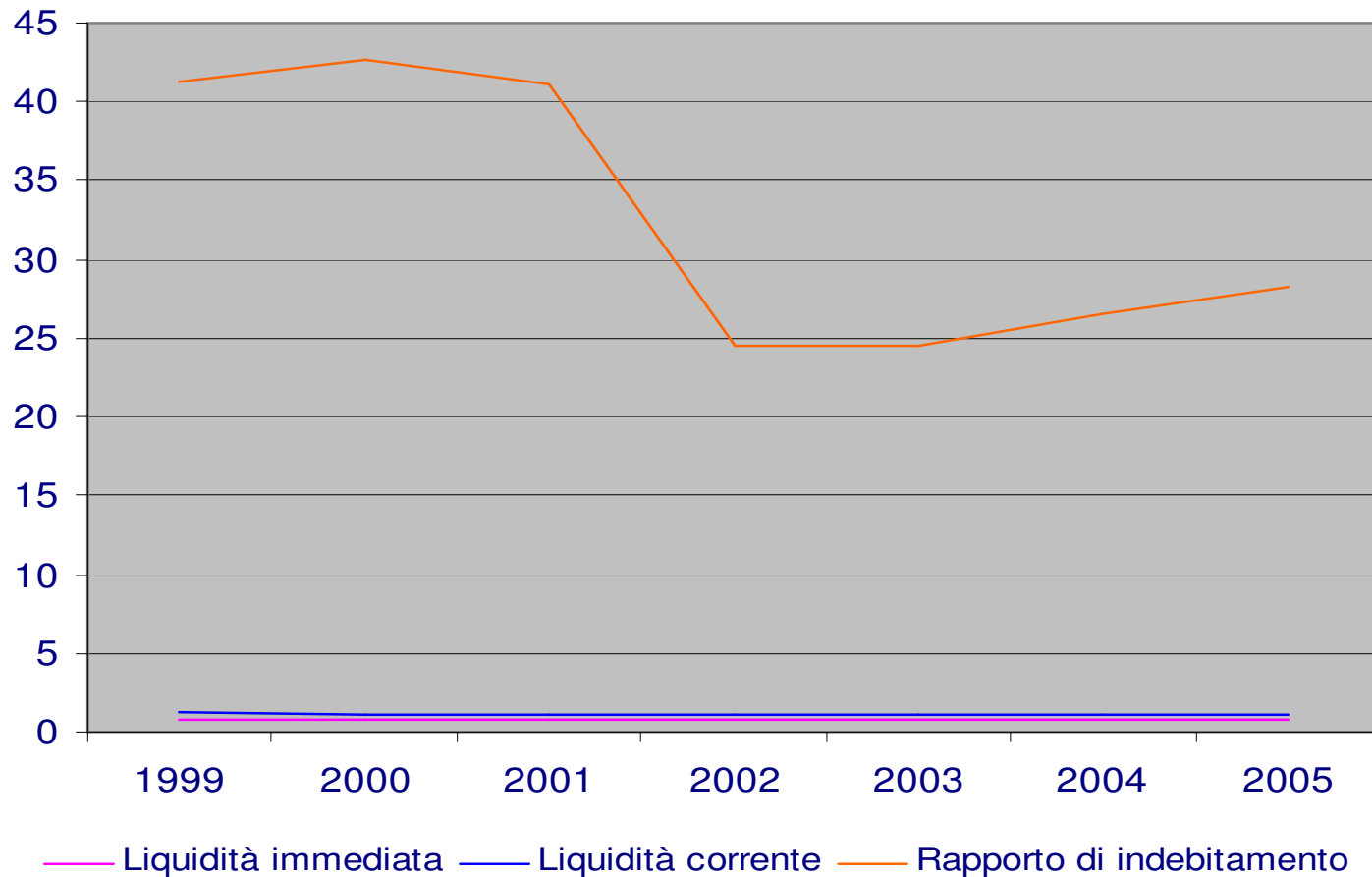
Ulteriori spunti di riflessione



I bilanci delle società forniscono indicatori utili per valutare la competitività territoriale:

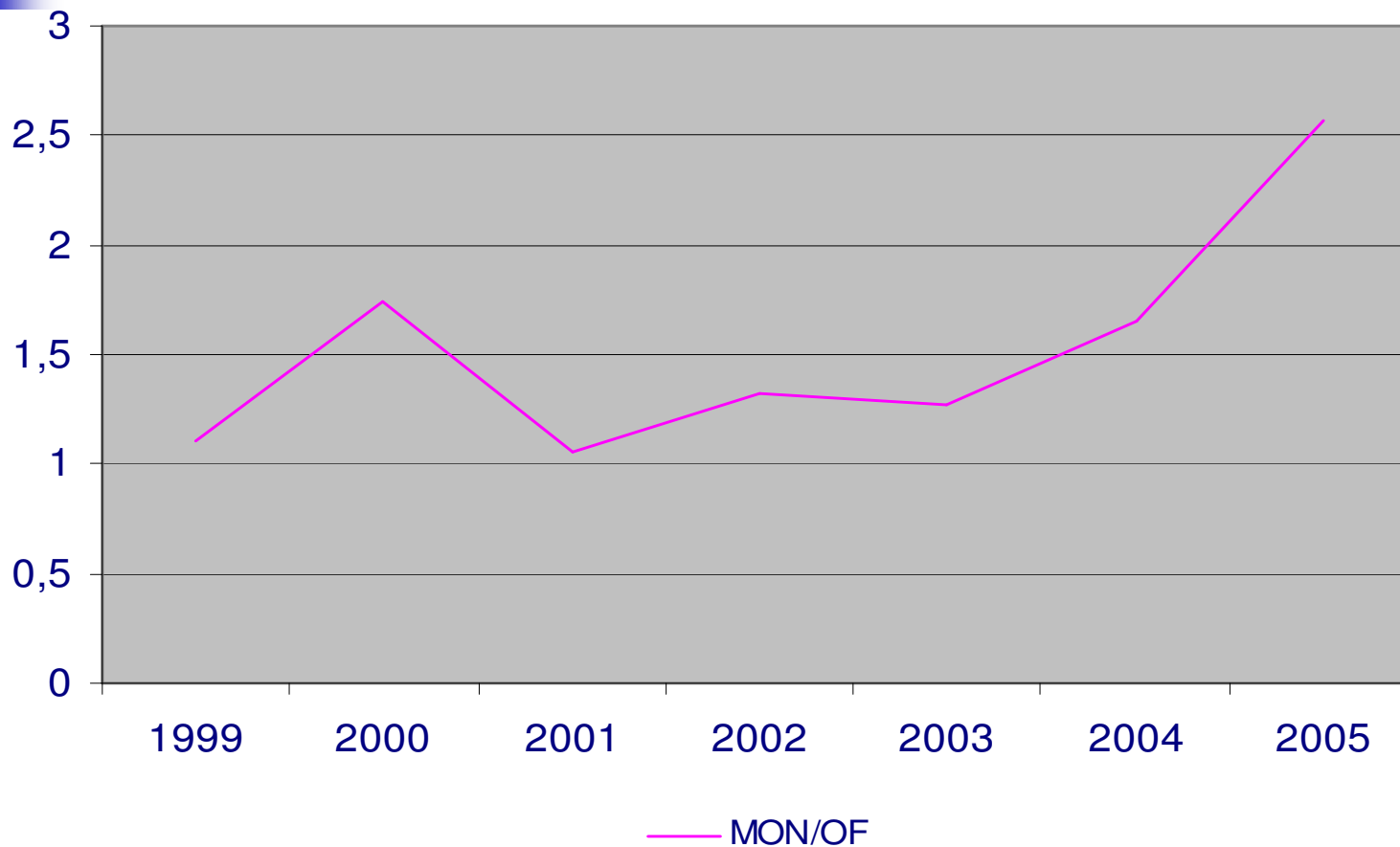
- indici di solidità e liquidità;
- indicatori della capacità di servire il debito;
- redditività netta complessiva;
- ripartizione del valore aggiunto.

Principali indicatori economico finanziari: indici di solidità e liquidità anni 1999-2005



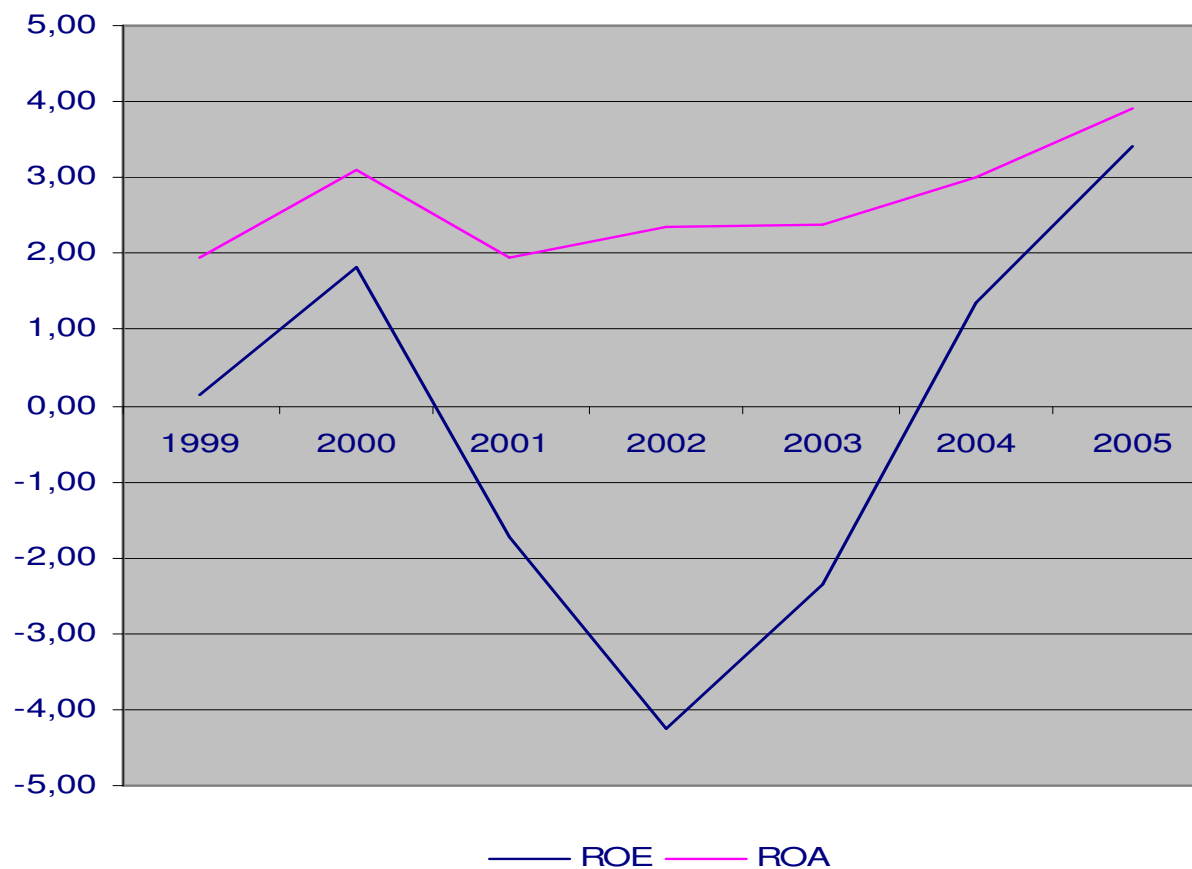
Fonte: Osservatorio Unioncamere sui bilanci delle soc. di cap., 2007

Principali indicatori economico finanziari: capacità di servire il debito anni 1999-2005



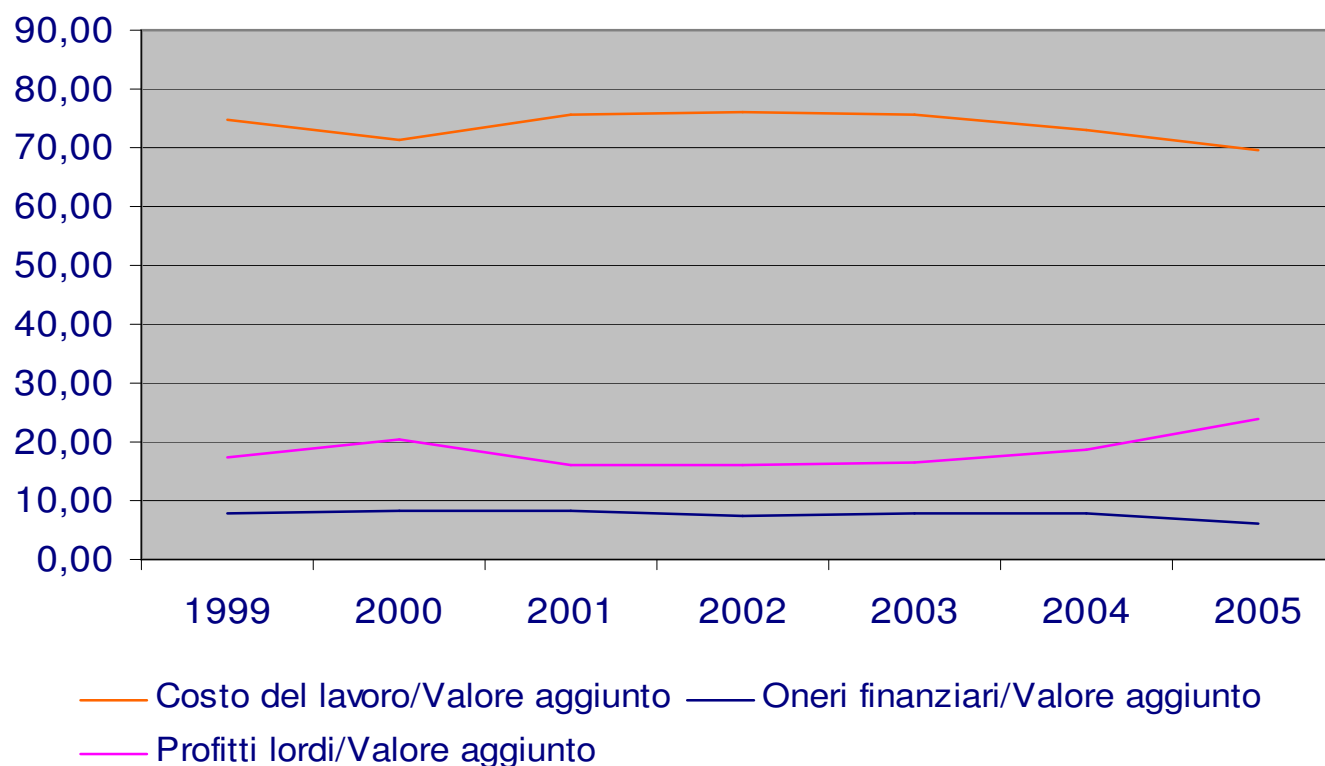
Fonte: Osservatorio Unioncamere sui bilanci delle soc. di cap., 2007

Principali indicatori economico finanziari: redditività netta complessiva anni 1999-2005



Fonte: Osservatorio Unioncamere sui bilanci delle soc. di cap., 2007

Principali indicatori economico finanziari: ripartizione del valore aggiunto anni 1999-2005



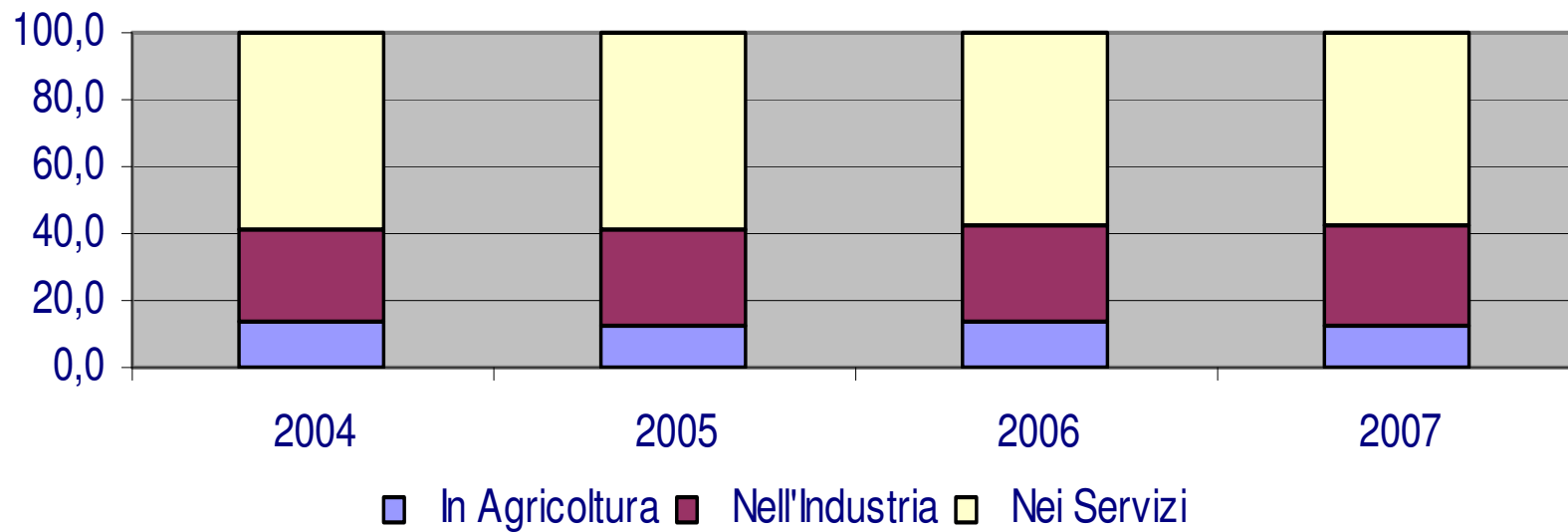
Fonte: Osservatorio Unioncamere sui bilanci delle soc. di cap., 2007



Gli indicatori principali del livello di sviluppo occupazione

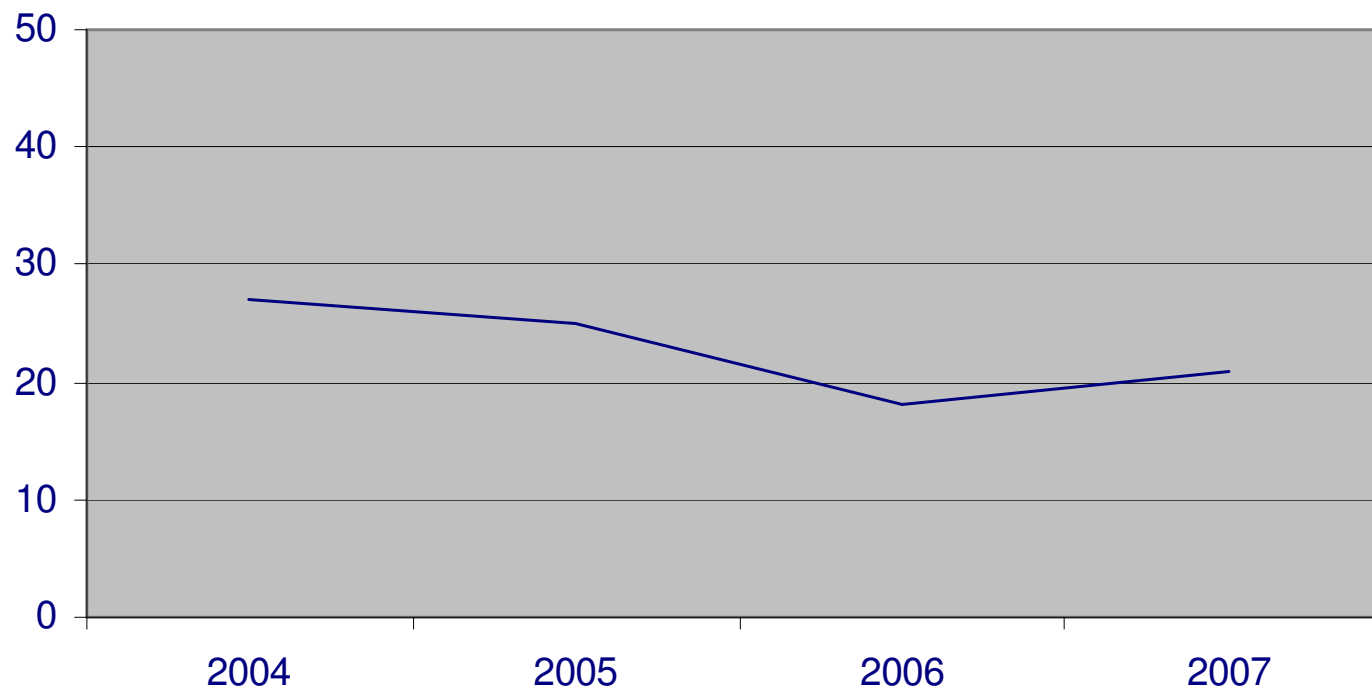
- Aumentano gli occupati ma anche le persone in cerca di lavoro.
- Crescono gli occupati in Industria e Servizi, mentre diminuiscono in Agricoltura.

Principali indicatori occupazionali:
occupati per settore
anni 2004-2007 (composizione %)



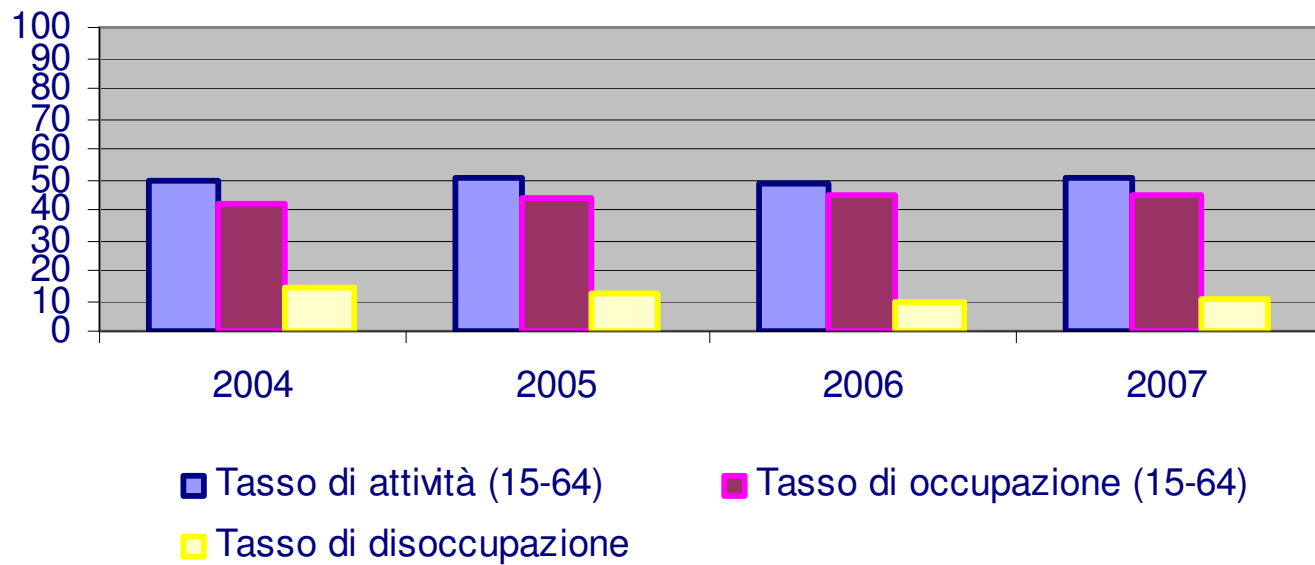
Fonte: Istat, Forze di lavoro Medie 2004-2007

Principali indicatori occupazionali:
persone in cerca
anni 2004-2007 (v.a.)



Fonte: Istat, Forze di lavoro Medie 2004-2007

Principali indicatori occupazionali: tassi di attività, occupazione e disoccupazione anni 2004-2007 (v.a.)



Fonte: Istat, Forze di lavoro Medie 2004-2007

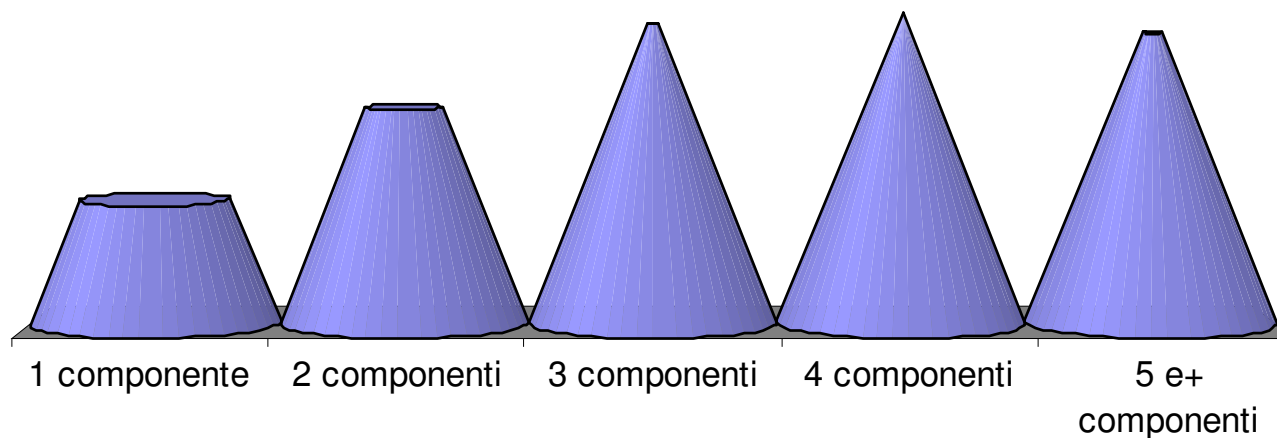


Il contesto territoriale il patrimonio delle famiglie

Aumenta la ricchezza delle famiglie ma la provincia perde 4 posti nella classifica nazionale (82° posto su 103).

Le famiglie più numerose hanno un reddito più basso

Reddito lordo disponibile per famiglia secondo il numero dei componenti (euro)
Anno 2005



Fonte: elaborazioni Unioncamere - Istituto G. Tagliacarne su dati ISTAT



Il contesto territoriale il turismo internazionale

- nel 2007 aumenta la spesa del turismo internazionale nell'area tarantina (36 Milioni di Euro, circa 2 Milioni in più rispetto al 2006);
- ma il saldo risulta negativo: - 13 Milioni di Euro.



Il contesto territoriale le infrastrutture

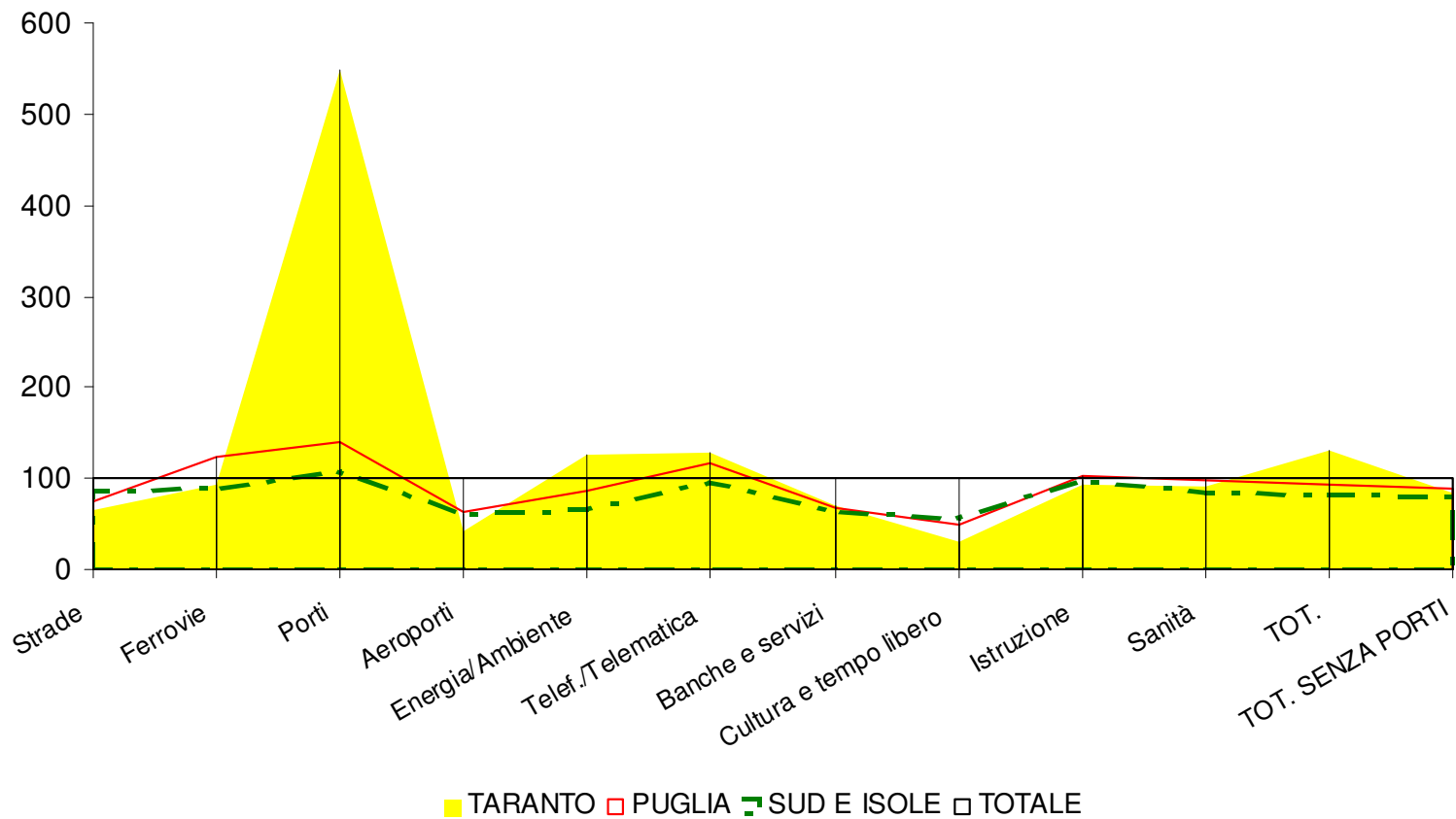
- permangono carenze a livello di infrastrutture puntuali e di rete;
- distanti dalla media regionale la dotazione stradale, ferroviaria e aeroportuale, le strutture per l'istruzione, quelle sanitarie, culturali e ricreative;
- superiore all'indicatore pugliese la dotazione di impianti e reti energetico - ambientali, di strutture e reti per la telefonia e la telematica, di reti bancarie e di servizi vari e naturalmente di porti (n.i. 548,3).

Gli indicatori di dotazione infrastrutturale per categoria di infrastrutture. Anno 2007

Regioni e Province	Rete stradale	Rete ferroviaria	Porti	Aeroporti	Impianti e reti energetico-ambientali	Strutture e reti per la telefonia e la telematica	Reti bancarie e di servizi vari	Strutture culturali e ricreative	Strutture per l'istruzione	Strutture Sanitarie	TOTALE	TOTALE SENZA PORTI
PUGLIA	73,9	123,9	139,6	63,5	85,7	117,4	68,1	48,5	102,3	98,5	93,5	88,4
FOGGIA	106,9	124	74,9	25,6	42,4	70	35,5	23,9	63,9	71,7	64,6	63,5
BARI	66,7	138,3	76,7	70,8	89,7	143,1	89	78	140,8	126,7	103,9	106,9
TARANTO	66,1	93,6	548,3	43	127	127,3	69,3	29,3	94,3	90,1	130,2	83,7
BRINDISI	46	227,3	143,2	255	139,8	121,2	62,1	34,6	76,3	95,3	121,3	118,9
LECCE	57,5	60,7	41,9	16,5	83,5	132	81,2	53,1	109,2	94,6	74,6	78,2
NORD OVEST	115,3	91	57,6	124,1	129,6	114,1	137,3	108,5	96,4	117,2	108	113,6
NORD EST	108,1	110	144,9	82,9	128,9	91,9	110	102,5	96,4	103,4	106,9	102,7
CENTRO	97,3	122,8	91,2	160,3	100,8	101	112,4	171,3	109,6	108,9	117,2	120,1
SUD E ISOLE	87,1	87,8	107,1	61,2	64,5	94,9	63,8	57,1	99,1	83,5	81,7	78,9
TOTALE	100	100	100	100	100	100	100	100	100	100	100	100

Fonte: Istituto G. Tagliacarne

Gli indicatori di dotazione infrastrutturale per categoria di infrastrutture Anno 2007



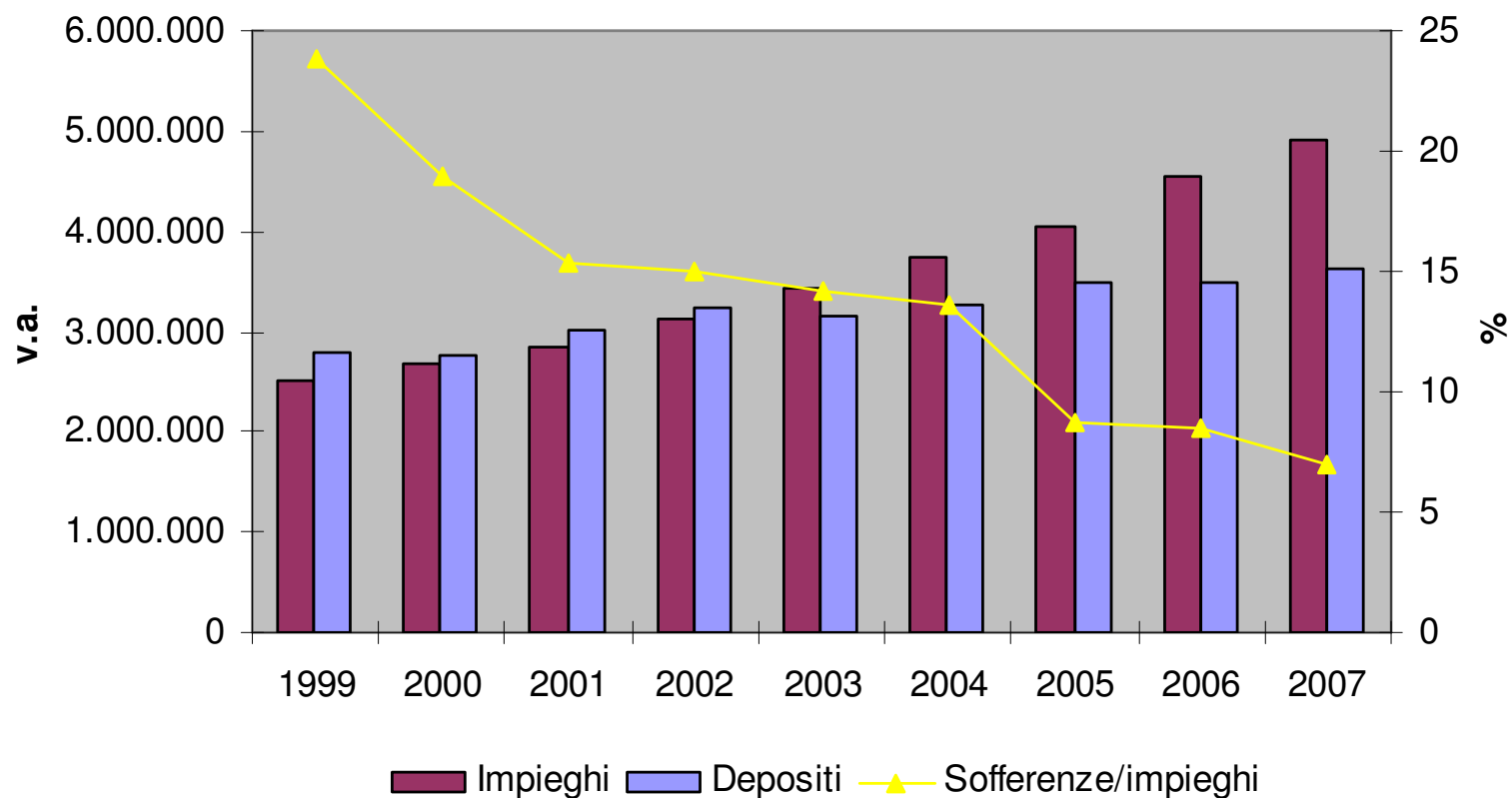
Fonte: Istituto G. Tagliacarne



Il contesto territoriale il credito

- nel 2007 gli impieghi bancari erogati dalle banche a famiglie ed imprese sul territorio provinciale sono cresciuti su base annua dell'8,5%;
- i depositi del 4,0%;
- il rapporto sofferenze/impieghi passa da 8,5 a 6,9 nel 2007.

Impieghi e depositi per localizzazione della clientela (v.a.); sofferenze/impieghi (%) Anni 1999-2007



Fonte: ns. elaborazioni su Banca d'Italia - Base informativa pubblica

Dallo scenario di previsione al 2011, attenzione a valore aggiunto, occupazione ed export

Scenario di previsione al 2011 - Taranto			
Indicatori	2002-2004	2005-2007	2008-2011
Tassi di crescita medi annui del periodo:			
Valore aggiunto	3,3	0,2	0,1
Occupazione	1	1,9	0
Valori % a fine periodo:			
Esportazioni/Valore aggiunto	19,6	22,3	21,4
Tasso di occupazione	29,1	30,7	30,7
Tasso di disoccupazione	14	10,6	11,2
Tasso di attività	33,8	34,4	34,5
Valori pro capite a fine periodo:			
Valore aggiunto per abitante	12,9	12,9	12,9
Valore aggiunto per occupato	39	37,1	37,2

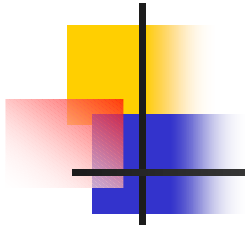
Fonte: Unioncamere - Prometeia, Scenari di sviluppo delle economie locali italiane

Fonte: Unioncamere, Scenari di sviluppo delle economie locali 2000-2009



Informazioni utili:

- A partire da questo pomeriggio il report è scaricabile in forma integrale all'indirizzo:
www.starnet.unioncamere.it/intranet/Area-Terri/Taranto
- Ogni approfondimento può essere richiesto a:
francesca.sanesi@ta.camcom.it



Grazie per l'attenzione

Festa dell'Europa 2008

Il 9 maggio 1950, Robert Schuman presentava la proposta di creare un'Europa organizzata, indispensabile al mantenimento di relazioni pacifiche fra gli Stati che la componevano. Quel giorno è considerato l'atto di nascita dell'Unione Europea ed è celebrato come "Festa dell'Europa".



9 maggio – Festa dell'Europa

